

Tekniset tiedot

Sammutin		
	PG 12 H-K	PG 12 H-S
Tuote	25018600	25124200
Sertifikaatti	SP 57/07	SP 57/07
Paloluokka	55A 233B C	55A 233B C
Toimintalämpötila	-30 °C - +60 °C	-30 °C - +60 °C
Kokonaispaino	n. 19.9 kg	n. 19.6 kg
Sammutusaine		
Tuotenimike	ABC-jauhe Eurostar	ABC-jauhe
Määrä	12 kg	12 kg
Täyttötoleranssi	± 240 g	± 240 g
Sertifikaatti	PL-8/92	PL-8/92
Ponneaine		
Sisältö	Hiilidioksidi CO ₂	Hiilidioksidi CO ₂
Määrä	280 g	280 g
Max poikkeama (2 vuotta)	0 / -5 g	0 / -5 g
Merkintä	π	π

Kunnossapito

- tarkastus- ja huoltotoimissa tulee noudattaa lakia 917/2005 Sisäasiainministeriön asetus käsिसамmuttimien tarkastuksesta ja huollosta ja sen määräyksiä sekä kulloinkin voimassa olevaa lainsäädäntöä, asetuksia ja direktiivejä
- Käsिसамmuttimien tarkastusta ja huoltoa voi suorittaa vain Turvatekniikan keskuksen hyväksymä käsिसамmuttimien huoltoliike.

Toimenpiteiden aikavälit

Tarkastusväli 1-2 v

Huoltoväli 10 v

Painekoeväli 10 v

Sijoituspai kan ja pelastusviranomaisen asettamat vaatimukset tarkastusvälille tulee huomioida. Milloin sammutin on alttiina sammuttimen toimintakuntoon vaikuttaville tekijöille, kuten sään vaihteluille, kosteudelle tai tärinälle, tulee tarkastus suorittaa vähintään vuoden välein. Määräaikoja ei saa ylittää.

Sammutusaineen maksimikäyttöikä

Sammutusjauheen maksimikäyttöiän ja kunnan arvioi ammatti huoltohenkilö.

Vaihdettavissa olevat varaosat

- venttiilin o-rengas
- letkukalvo

Erityistä huomiota kiinnitettävä

- iskurin toiminta varmistettava huollon yhteydessä; tarvittaessa puhdistetaan ja rasvataan
- säiliön kierteen suojaaminen korroosionestoaineella

Vääntömomentti PG 12 H-K

- liitosmutteri: 40 Nm + 10 Nm
- letkuliitäntä: 14 Nm + 2 Nm
- CO₂-ponnepullo: 10 Nm + 5 Nm
- jauhesuutin: 3 Nm + 1 Nm
- iskuri: 0.4 Nm + 0.1 Nm

Vääntömomentti PG 12 H-S

- liitosmutteri: 40 Nm + 10 Nm
- letkuliitäntä: 8 Nm + 2 Nm
- CO₂-ponnepullo: 8 Nm + 2 Nm
- jauhesuutin: 3 Nm + 1 Nm
- iskuri: 0.4 Nm + 0.1 Nm

TARKASTUSTEN VALMISTELUT

Yleinen kunto, puhtaus

- poistetaan sammutin telineestä, tarkastetaan teline jos mahdollista
- puhdistetaan säiliön ulkopinta (ilman liuottimia)
- sammutin kiinnitetään huolellisesti kiristystelineeseen

Etikettien luettavuus oikeellisuus, täydellisyys

- kaikkien etiketissä olevien tietojen on oltava selkeästi luettavissa. Tarvittaessa etiketti uusitaan.

Ulkoisen tarkastus

- tarkastetaan säiliön ulkopuolinen kunto
- tarkastetaan, että etiketit ovat ehjät ja luettavissa
- tarkastetaan venttiilin kunto ja turvalaitteen vahingoittumattomuus; muovisinetin ja varmistimen tulee olla ehjät
- tarkastetaan venttiilin merkinnät
- tarkastetaan paineastiamerkinnät

Tarkastus

Sammutin tulee tarkastaa vähintään kahden vuoden välein. Jos sammutin on alttiina sammuttimen toimintakuntoon vaikuttaville tekijöille, kuten sään vaihteluille, kosteudelle tai tärinälle, tarkastus tulee suorittaa vähintään vuoden välein.

- avataan kannen kiinnitysrengasta puolikierrosta varmistuaksesi ettei säiliössä ole painetta. Kannen kiinnitysrengasta ei saa avata lyömällä vaan tähän tarkoitukseen tarkoitettulla kannenavaimella.
- kierretään venttiilirunko irti säiliöstä ja irrota ponnepullo venttiilirungosta
- tarkastetaan ponnepullon paineestiamerkinnät ja toimi tarvittaessa jäljempänä olevan ohjeen "koeponnistus" mukaisesti
- tarkastetaan ponnepullon kunto ja täytösmäärä (280 g) - ylitäytöstä ei sallita ja alitäytöstä voi olla enimmillään 5 g täytösmäärästä laskien.
- puhdistetaan venttiilirunko harjaamalla tai paineilmalla ja tarkasta, että puhallusputken si-
nettitarra on ehjä ja paikallaan
- tarkastetaan, että sinetöinti on ehjä ja laukaisulaitteisto toimintakuntoinen
- kierretään ponnepullo kiinni venttiilirunkoon
- puhallusputki kiinnitetään ponnepulloon lasikuituteipillä - varmistetaan, ettei ponnepullo
kierry auki venttiilirungossa ja puhallusputki vahingoitu ponnepulloa jauheeseen työntäessä
- irrotetaan letku ja tarkastetaan, että letku ja suihkutuspistooli ovat ehjät eivätkä ole tukossa
- tarkastetaan, että letkukalvo on ehjä ja ettei nousuputkeen ole kovettunutta jauhetta
- mikäli letkukalvo on rikki, on sammuttimelle tarvittaessa tehtävä huolto
- voidellaan letkun karan pää vaseliinilla ja asenna letkukalvo kuivana venttiilirunkoon (kalvon
kasaupuolen tulee olla nousuputkea vasten) ja letku paikalleen. **Letkukalvoa ei saa voidella**
- tarkastetaan kannen o-rengas ja vaihda tarvittaessa uuteen
- tarkastetaan sammutusjauheen kuohkeus kääntämällä sammutinta useamman kerran
ylösalaisin. Ellei kuohkeudesta saada varmuutta, tehdään sammuttimelle huolto.
- tarkastetaan, että sinetti on ehjä
- tarkastetaan, että etiketit ovat ehjät
- voidellaan säiliön kierteet vaseliinilla ja asennetaan venttiilirunko kiinni säiliöön.
- sinetöidään kansi sinettimerkillä
- **Huom!** Venttiilirunko tulee asentaa säiliöön välittömästi kohdassa 14 esitettyjen toimenpi-
teiden jälkeen. Tällöin jauhe on kuohkeimmillaan ja ponnepullon saaminen säiliöön on vaiva-
tonta.
- tarkastetaan sammuttimen etiketit
- lopuksi toimintakuntoinen sammutin varustetaan tarkastuslipukkeella

Huolto

Sammutin on huollettava aina käytön jälkeen, kuitenkin vähintään 10 vuoden välein ja muulloinkin, kun tarkastus antaa siihen aiheutta. Huollon yhteydessä saa käyttää vain hyväksytyjä varaosia ja sammutusainetta.

- puhdistetaan nousuputki ja säiliö sisältä
- tarkastetaan säiliön sisä- ja ulkopuolinen kunto
- täytetään sammutin siivilöidyllä tai tarvittaessa uudella jauheella
- tarkastetaan varoventtiili
- mikäli epäillään avautumis- ja sulkeutumispaineen muuttuneen, tarkastetaan ne (avautumis-
paine 23,4 bar)
- lopuksi toimintakuntoinen sammutin varustetaan tarkastus- ja huoltolipukkeella

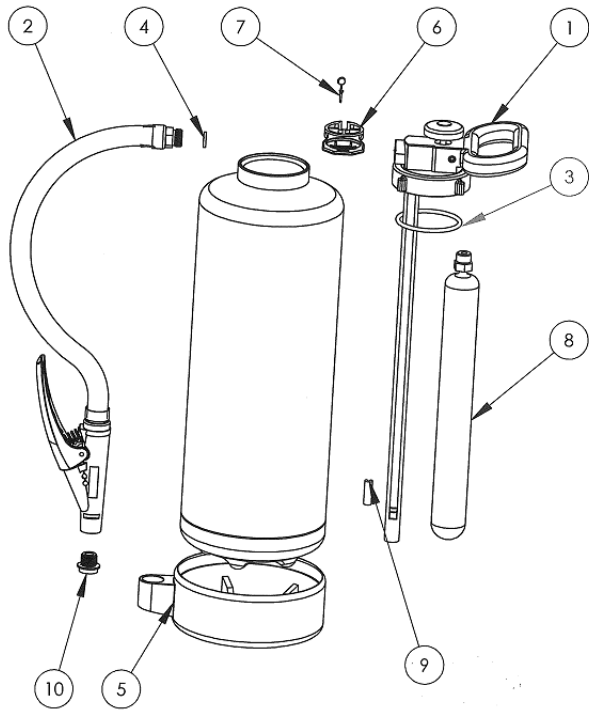
Täyttö

- tarkastetaan paineastiamerkinnot ja tarvittaessa toimitaan jäljempänä olevan ohjeen "koeponnistus" mukaisesti
- poistetaan säiliöstä paine kääntämällä sammutin ylösalaisin ja painamalla laukaisinta, kunnes sammutin on paineeton. Varo letkusta purkautuvaa jauhetta ja painetta.
- kierretään venttiilirunko varovasti irti säiliöstä, jotta mahdollinen jäännöspaine pääsee purkautumaan kierteissä olevien urien kautta
- kannen kiinnitys- rengasta ei saa avata lyömällä vaan tähän tarkoitukseen tarkoitettulla kannenavaimella
- irrotetaan ponnepullo
- tarkasta ponnepullon kunto ja paineastiamerkinnot ja tarvittaessa toimi jäljempänä olevan ohjeen "koeponnistus" mukaisesti
- ponnepullon täytösmäärä 280 g, ylitäyttöä ei sallita ja maksimi alitäyttö on 5 grammaa. **Täytön yhteydessä vaihdetaan uusi ponnepullo.**
- irrotetaan puhallusputki ja tarkastetaan, että se on ehjä ja oikeassa kohdassa
- tarkastetaan, ettei jauhetta ole päässyt puhallusputkeen - puhallusputken on oltava täysin puhdas
- puhdistetaan venttiilirunko
- tarkastetaan ja puhdistetaan varoventtiili - tämä on erittäin tärkeää, koska laukaisun yhteydessä on mahdollinen ylipaine purkautunut pois ja jauhetta on saattanut tarttua tiivistepinnoille
- jos epäillään varoventtiilin avautumis- ja sulkeutumispaineen muuttuneen, tarkastetaan ne.
- asetetaan laukaisulaitteen varmistin paikalleen ja sinetöidään se
- voidellaan ponnepullon yhdysnipan ja nousuputken mutterin kierteet vaseliinilla ja kiinnitä nousuputki ja ponnepullo kiinni venttiilirunkoon
- puhallusputki kiinnitetään ponnepulloon lasikuituteipillä - varmistetaan, ettei ponnepullo kierry auki venttiilirungossa ja puhallusputki vahingoitu ponnepulloa jauheeseen työntäessä
- tyhjennetään mahdollinen jäännös jauhe säiliöstä ja puhdistetaan nousuputki ja säiliö sisältä.
- tarkastetaan säiliön sisä- ja ulkopuolinen kunto
- irrotetaan, puhdistetaan ja tarkastetaan
- puhdistetaan jauhepistooli ja letku huolellisesti puhaltamalla
- voidellaan letkun kiinnitysmutterin kierteet vaseliinilla
- asetetaan letkukalvo paikalleen kasauspäin alaspäin ja kiinnitä letku venttiilirunkoon ohjeen mukaan
- täytetään säiliö jauheella
- tarkastetaan kannen o-rengas ja vaihdetaan tarvittaessa uuteen
- puhdistetaan ja voidellaan säiliön kierteet vaseliinilla ja asennetaan venttiilirunko kiinni säiliöön
- sinetöidään kansi sinettimerkillä
- **Huom!** Venttiilirunko tulee asentaa säiliöön välittömästi jauhetäytön jälkeen, koska tällöin jauhe on kuohkeimmillaan ja ponnepullon saaminen säiliöön on vaivatonta.
- tarkastetaan sammuttimen etiketit
- lopuksi toimintakuntoinen sammutin varustetaan tarkastuslipukkeella

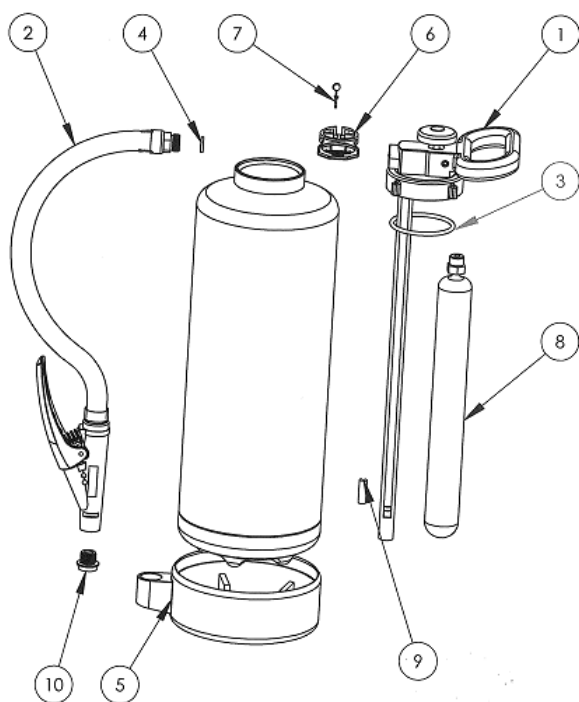
Koeponnistus

Jauhesäiliöitä ei koeponnisteta. Ponnepullo vaihdettava uuteen.

Räjätyskuva PG 12 H-K



Räjätyskuva PG 12 H-S



Varaosat

No	Tuotenumero	Kuvaus
1	24869200	Venttiili, ilman ponnepulloa 12 kg PG 12 H-K
	24871900	Venttiili, ilman ponnepulloa 12 kg PG 12 H-S
2	24841000	Letku jauhepistoolilla
3	24816100	O-rengas 60x4 mm
4	24835300	Letkukalvo sininen (silikonia)
5	24813500	Jalkarengas ø190 mm
6	24815900	Varmistin, keltainen
7	25085200	Sinettitappi
8	25127200	Ponnepullo 280 g
9	24903700	Feucom-sinetti
10	24877200	Suutinkärki
	24877300	Suutinkärki
	24854300 *	Etiketti PG 12 H-K
	24824300 *	Etiketti PG 12 H-S
Sammutusaine		
	24835600	Eurostar (PL-8/92), 12 kg / vaaleansininen

Käytettävän vaseliinin tulee olla:

- kosteuden kestävä
- kumia vahingoittamatonta

Venttiililevyn asennus

Levyt ovat halkaisijaltaan samankokoiset ja tehty samasta materiaalista (kuva 1). Ainoa ero on tiivistelevyjen väri. Harmaata käytetään tuotannossamme ja sinistä käytetään huollossa.



Kumpaakaan levyä ei voi käyttää uudestaan sen jälkeen kun ne on olleet asennettuina venttiiliin. Jos sammuttimen letku irrotetaan ja asennetaan uudestaan, täytyy asentaa uusi levy.

Oikea asennus:

1) Uusi levy tulee asentaa venttiiliin niin, että se tasaisesti kierteen pohjalla (kuva 2)



2) Letkukiinnityksen etuosa tulee rasvata kevyesti (kuva 3)



3) Letku tulee asentaa väntömomenttiin 14 +2 Nm (kuva 4)



4) Levy on kiinteästi ja ei liiku. Silti se on ryppyinen, U-muotoinen jne. (kuva 5). Levy on tiukka ja räjähtää mutta ei liiku kun sammutinta käytetään!

